



Proyecto: Diseño integral de áreas verdes

Ubicación: Salto, Uruguay

Cliente: ABILTAR S.A.

Por Ing. Agr. María Lucía Arbiza

Año 2022

PUNTO DE PARTIDA

El predio a diseñar posee un área de aproximadamente 1 hectárea, y fue pensado para funcionar como centro logístico de distribución de bebidas Coca-Cola. Se ubica al Este de la ciudad de Salto, sobre la calle Carlos Reyles, a una distancia de 3,6 km del centro de la misma.

En su origen era campo natural, compuesto de pastizales y algunas especies arbóreas. Posee una diferencia topográfica de niveles muy importante, la cual fue considerada al momento de la ejecución.

En la actualidad alrededor del 40% del área es área verde, mientras que el otro restante se compone del galpón, la residencia, accesos, caminería y estacionamientos.



Es importante tener en cuenta, que a excepción de los taludes, el perfil de suelo del resto del predio fue alterado por los movimientos de suelo, afectando su composición original. El relleno se compone de escombros, tosca, tierra gorda, y para finalizar una capa de tierra negra de granulometría menor.

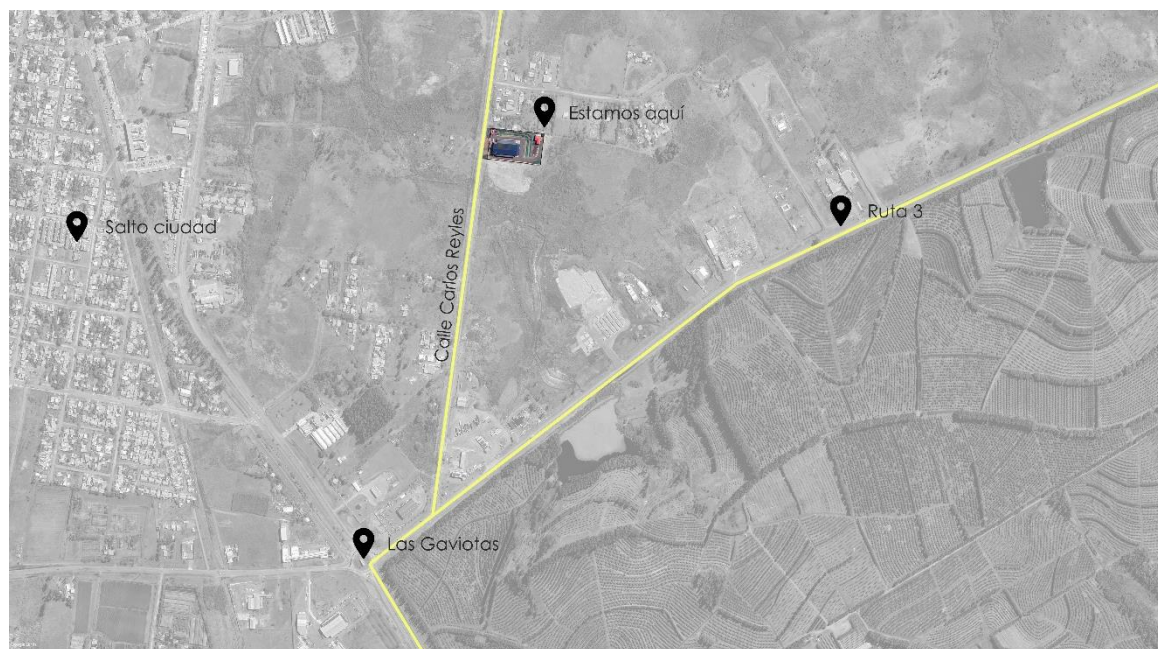
ANÁLISIS DE SITIO

Salto es una ciudad ubicada en el litoral del río Uruguay, al noroeste del país. Limita al norte con Artigas, al este con Rivera y Tacuarembó, al sur con Paysandú y al oeste con la República Argentina. El departamento tiene una superficie total de 13.981 km².

Tiene una población total de 123 mil habitantes.

Las principales actividades económicas del sector primario son la cría de ganado vacuno y ovino, la producción citrícola y hortícola. Existe actividad frigorífica y manufacturera como molinos, industria harinera, elaboración de chacinados de alta calidad. El sector servicios y el turismo son importantes en el PBI departamental.

El paisaje se presenta en forma de penillanura con gran cantidad de especies de hierbas. Pradera arbolada, acompañada de montes en las costas de los ríos y arroyos donde habitan animales como el carpincho, el zorro, el gato montés e infinidad de aves.



Clima

En general, posee un clima templado y húmedo con veranos cálidos, e inviernos fríos. Por su latitud las cuatro estaciones están claramente diferenciadas por la temperatura.

Los indicadores climáticos obtenidos del último período 1991-2020 de Inumet, son los siguientes:

Temperatura media anual: 19,1 °C.

Temperatura máxima absoluta: 41 °C. (Enero).

Temperatura mínima absoluta: -5,6 °C. (Junio).

Precipitación acumulada media anual: 1386 mm.

Días con precipitación \geq 1 mm anual: 77 días.

Suelo

El suelo original del proyecto, se corresponde con el grupo **Coneat S09.20**.

Este grupo se localiza en los alrededores de la ciudad de Salto extendiéndose siempre en áreas litorales del Río Uruguay hasta las proximidades de Belén. Constituye una asociación del grupo S09.21 (Salto), que predomina con aproximadamente 70% del área y el grupo S09.10 (Arenitas Blancas) que se localiza en laderas fuertes y cortas (casquetes). Los suelos predominantes corresponden a Argisoles Dísticos Ócricos y Melánicos Típicos y Abrúpticos (Praderas Pardas arenosas medias y máximas y Praderas Arenosas), de color pardo grisáceo a pardo grisáceo muy oscuro, textura franco arenosa, fertilidad baja y drenaje imperfecto, que a veces pueden ser pseudolíticos, ya que presentan una línea de cantos rodados de más de 20 cm de espesor. Sobre los cantos rodados, existen Inceptisoles Ócricos (Regosoles de cantos rodados) que tienen normalmente un horizonte superior de color pardo muy claro, textura arenosa, fertilidad muy baja y drenaje interno bueno, aunque en presencia de estratos arcillosos y en posiciones altas planas puede ser pobre. La tierra está ocupada por citrus, cultivos de primor, cultivos de verano y rastrojos. Este grupo integra la unidad Salto en la carta a escala 1:1.000.000 (D.S.F.). Índice de Productividad 44.

INTERVENCIÓN PAISAJÍSTICA

Objetivos

- Realizar el diseño integral de las áreas verdes del predio, tanto exterior como interior a las edificaciones que lo requieran.
- Diseñar espacios teniendo en cuenta las materialidades utilizadas, con un tinte moderno, con pocas especies, donde predomine la forma natural de la vegetación.
- Preferencia por especies autóctonas, especies con floración color rojo y blanco, y especies con otros usos: ejemplo frutales.
- Mejorar la calidad de vida de los futuros usuarios mediante la incorporación de áreas verdes con múltiples propósitos.
- Aumentar la biodiversidad del lugar.
- Incrementar valor inmobiliario del padrón.

RENDERIZADO | Perspectiva general



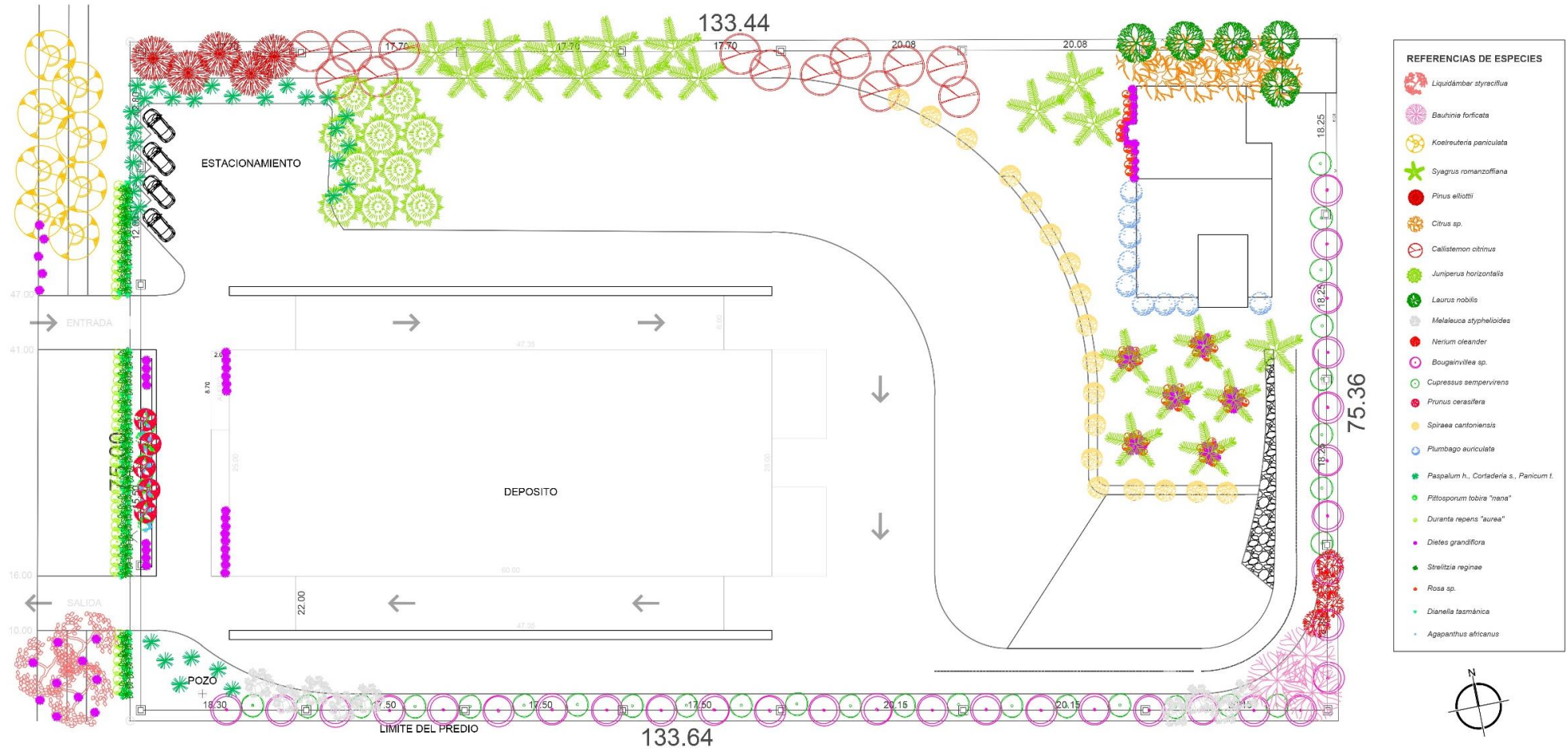
RENDERIZADO | Vista fachada galpón



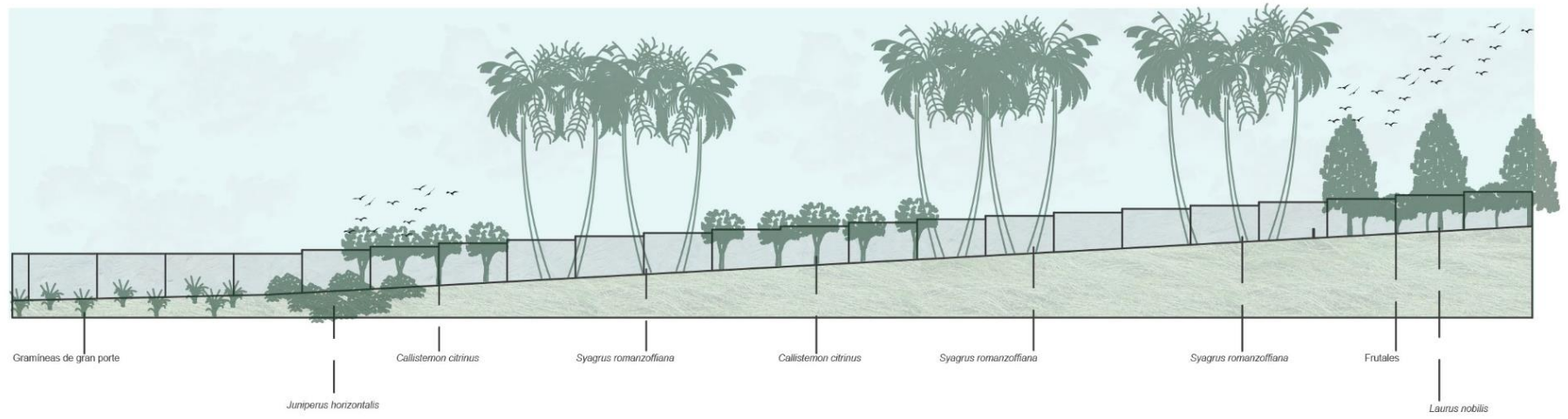
RENDERIZADO | Vista jardín residencial



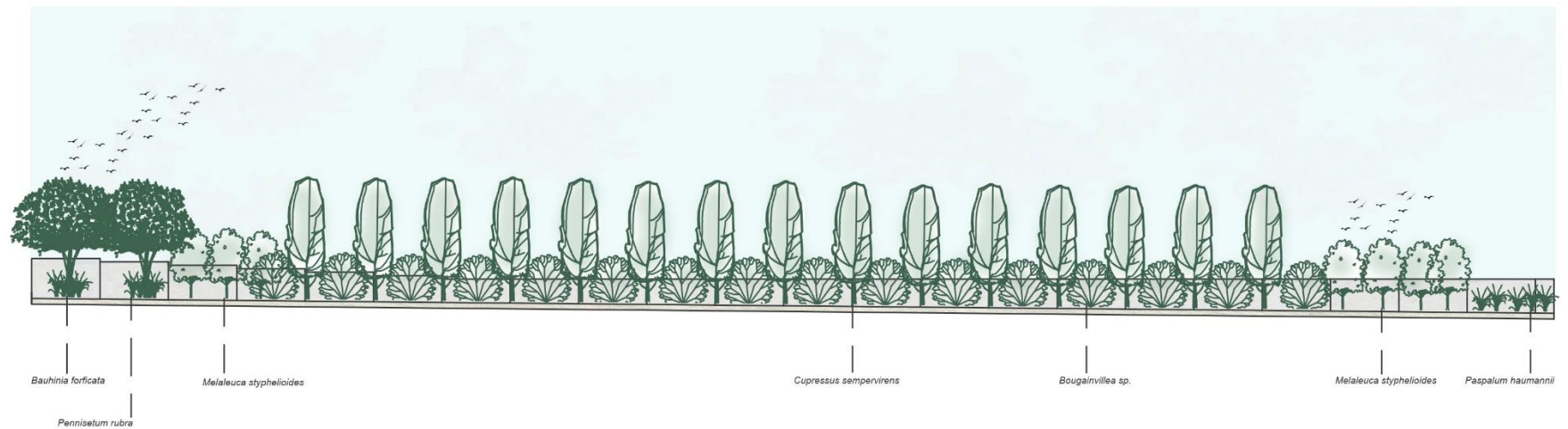
PLANTAS | Plano de plantación



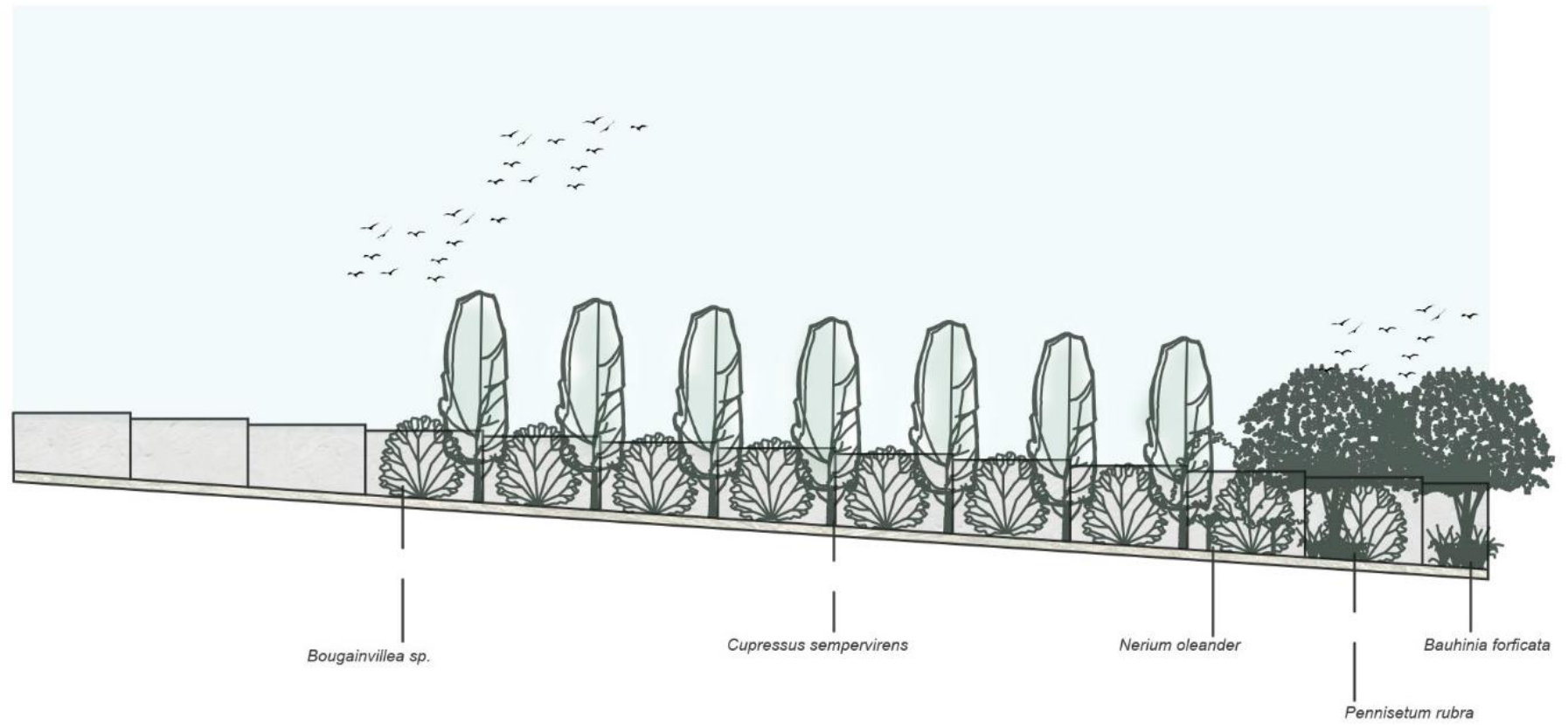
CORTES | Muro Norte



CORTES | Muro Sur



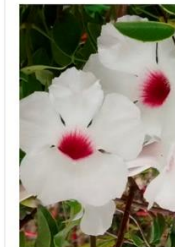
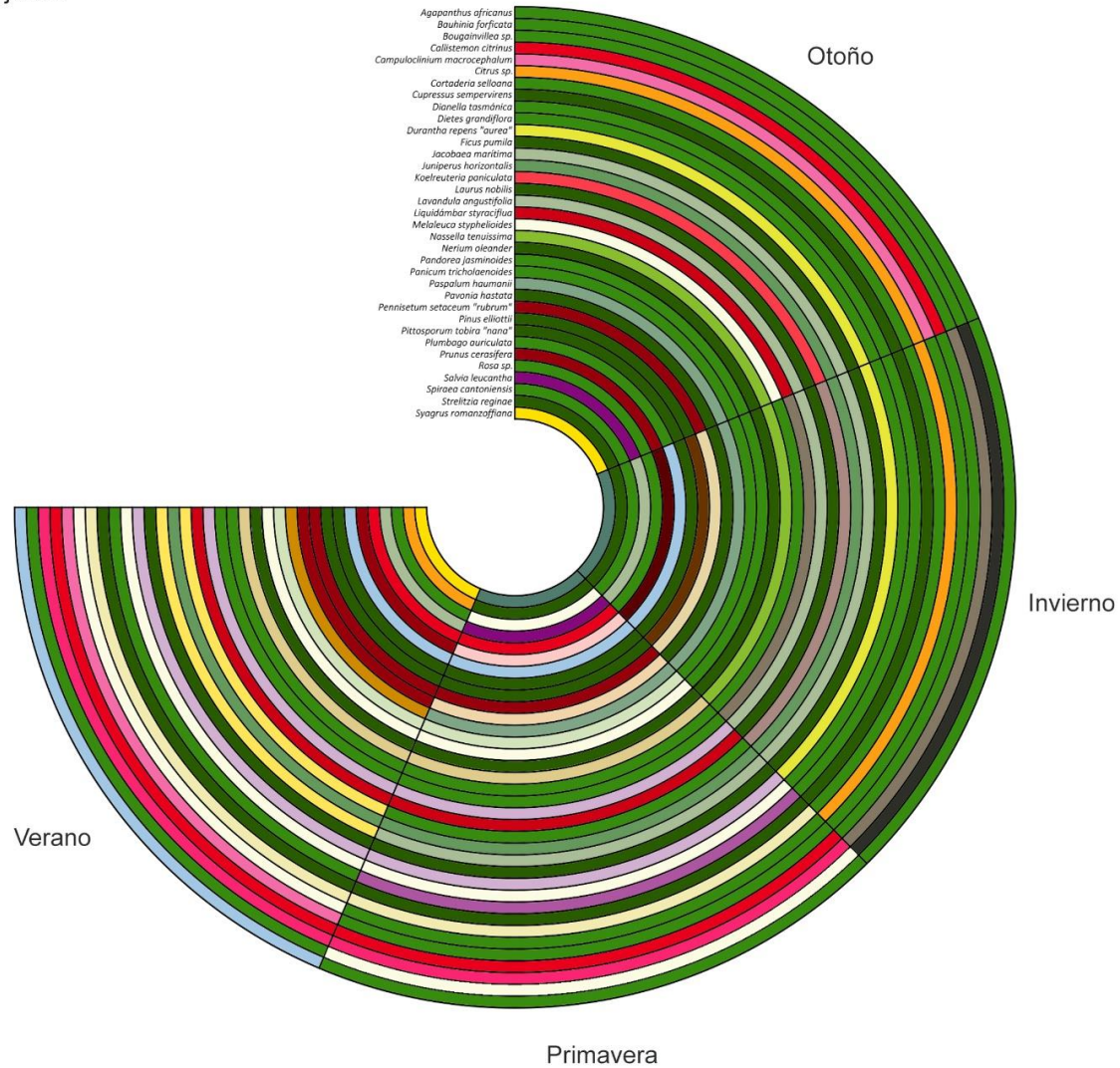
CORTES | Muro Este



CORTES | Fachada galpón

EL JARDÍN EN COLORES

CALENDARIO FENOLÓGICO ESTACIONAL:
Los colores del jardín



COMPOSICIÓN DE CANTEROS | Acceso



COMPOSICIÓN DE CANTEROS | Rocalla



Lavandula angustifolia

Campuloclinium macrocephalum

Jacobaea marítima

Nassella tenuissima

Salvia leucantha

COMPOSICIÓN DE CANTEROS | Residencial y Muro Sur



Dietes grandiflora

Rosa sp.

Bauhinia forficata



Pennisetum setaceum "rubrum"

MEMORIA VEGETAL | Listado de especies

LISTADO DE ESPECIES UTILIZADAS	ZONA
<i>Agapanthus africanus</i>	Frente galpón
<i>Bauhinia forficata</i>	Muro Sur
<i>Bougainvillea sp.</i>	Muros Este y Sur
<i>Callistemon citrinus</i>	Muro Norte
<i>Campuloclinium macrocephalum</i>	Rocalla
<i>Citrus sp.</i>	Muro Norte
<i>Cortaderia selloana</i>	Estacionamiento
<i>Cupressus sempervirens</i>	Muro Este y Sur
<i>Dianella tasmanica</i>	Acceso
<i>Dietes grandiflora</i>	Frente galpón, acceso y casa
<i>Duranta repens "aurea"</i>	Acceso
<i>Ficus pumila</i>	Muro Norte
<i>Jacobaea maritima</i>	Rocalla
<i>Juniperus horizontalis</i>	Talud
<i>Koelreuteria paniculata</i>	Acceso
<i>Laurus nobilis</i>	Muro Norte
<i>Lavándula angustifolia</i>	Rocalla

<i>Liquidámbar styraciflua</i>	Acceso
<i>Melaleuca armillaris</i>	Muro Sur
<i>Nassella tenuissima</i>	Rocalla
<i>Nerium oleander</i>	Muro Este y Sur
<i>Pandorea jasminoides</i>	Acceso
<i>Panicum tricholaenoides</i>	Estacionamiento
<i>Paspalum haumanii</i>	Estacionamiento y Muro Sur
<i>Pavonia hastata</i>	Rocalla
<i>Pennisetum setaceum "rubrum"</i>	Muro Sur
<i>Pinus elliotii</i>	Muro Norte
<i>Pittosporum tobira "nana"</i>	Frente galpón
<i>Plumbago auriculata</i>	Jardín piscina
<i>Prunus cerasifera</i>	Frente galpón
<i>Rosa sp.</i>	Casa y jardín piscina
<i>Salvia leucantha</i>	Rocalla
<i>Spiraea cantoniensis</i>	Borde superior talud
<i>Strelitzia reginae</i>	Acceso
<i>Syagrus romanzoffiana</i>	Muro Norte



Agapanthus africanus / *Bauhinia forficata* / *Bougainvillea* sp. / *Callistemon citrinus*



Campuloclinium macrocephalum / *Jacobaea maritima* / *Citrus* sp. / *Cortaderia selloana*



Cupressus sempervirens / *Dianella tasmanica* / *Dietes grandiflora* / *Duranta repens* "aurea" / *Ficus pumila*



Juniperus horizontalis / *Koelreuteria paniculata* / *Laurus nobilis* / *Lavándula angustifolia* / *Liquidámbar styraciflua*



Melaleuca armillaris / *Nassella tenuissima* / *Nerium oleander* / *Pandorea jasminoides*



Panicum tricholaenoides / *Paspalum haumanii* / *Pavonia hastata* / *Pennisetum setaceum* "rubrum" / *Pinus elliotii*



Pittosporum tobira "nana" / *Plumbago auriculata* / *Prunus cerasifera* / *Rosa* sp. / *Salvia leucantha*



Spiraea cantoniensis / *Strelitzia reginae* / *Syagrus romanzoffiana*

MEMORIA VEGETAL | Descripción

1. *Agapanthus africanus*

Nombre común: "Agapanto", "Lirio africano".

Familia: Liliaceae.

Origen: Sudáfrica.

Planta herbácea perenne, no bulbosa, pero con raíces tuberosas.

Hojas lineares, de unos treinta 30 cm de longitud y de color verde intenso. Durante todo el año aporta un follaje de gran valor ornamental.

Flores espectaculares azul intenso o blancas reunidas en umbelas de 20-30 flores.

Florece a finales de primavera y de verano.

Luz: semi-sombra o al sol. En zonas muy calurosas es mejor situar a media sombra.

Suelo: poco exigente. Es importante que tenga buen drenaje.

Multiplicación: por división de los tubérculos en primavera.

2. *Bauhinia forficata*

Nombre común: "Pata de vaca", "Pezuña de vaca", "Árbol de las orquídeas".

Familia: Fabaceae.

Origen: Uruguay, Brasil, Argentina, Paraguay y Bolivia.

Árboles caducifolios de 8-10 m de altura, copa irregular a globosa, ramas arqueadas con un par de agujones cónicos por nudo. Tronco recto o algo tortuoso, de corteza grisácea, persistente, lisa a poco agrietada.

Hojas alternas, bifoliadas, de apariencia simple por la unión de sus folíolos (con 2 lóbulos largos que semejan las huellas de una "pezuña de vaca").

Flores blancas, grandes, dispuestas en inflorescencias racimosas 2-3 floras, cáliz acampanado de 5-8 cm, verdoso; corola con 5 pétalos de 8-10 cm, blancos.

Florece de enero a marzo.

Frutos legumbres coriáceo-leñosa, castañas, glabras, aplanadas y rectas, de 10-20 cm de largo, al secarse se retuercen violentamente arrojando las semillas a distancia. Fructifica en otoño.

Se multiplica por semillas y a través de brotes de raíces.

Posee propiedades medicinales, la infusión de las hojas se emplea como antidiabética, antinefrítica, antitusiva y diurética. La infusión de las flores es digestiva, astringente y antihemorroidal.

3. *Bougainvillea glabra*

Nombre común: "Santa Rita", "Flor de papel".

Familia: Nyctaginaceae.

Origen: Brasil.

Planta trepadora que forma un tronco leñoso con los años.

Hoja perenne, pero puede comportarse como una especie de hoja caduca si se cultiva en climas más frescos que el Mediterráneo.

Lo ornamental de esta planta son sus brácteas, que son los apéndices de color rosa, malva, carmín, rojo, etc., según la variedad, que rodea a la verdadera flor, la cual es minúscula y sin valor decorativo.

Luz: sol pleno para florecer.

Temperaturas: elevadas. Proteger de las heladas.

Riego: poco frecuente. Si se riega en exceso, cuando está en floración, estas pueden caerse.

Poda: las flores aparecen en las ramas nuevas del año, por tanto, es recomendable dejar crecer los nuevos brotes durante todo el periodo vegetativo para conseguir que sus ramas maduren lo suficiente para producir la floración en sus extremidades. La poda drástica es mejor hacerla a finales del invierno, justo antes de la primavera.

Multiplicación: por esquejes o acodos.

4. *Callistemon citrinus*

Nombre común: "Limpia tubos", "Árbol de los cepillos".

Familia: Myrtaceae.

Origen: Australia.

Arbusto perennifolio que puede alcanzar 4 m de alto. En maceta, puede alcanzar los 3 m de altura.

Hojas lineales, lanceoladas, alternas y coriáceas de color verde grisáceo.

Flores: densas espigas de brillantes flores rojas entre las hojas de color verde grisáceo con aroma a limón.

Florece en primavera y verano.

Es una planta muy resistente y sirve para decorar terrenos muy pobres.

Luz: sol pleno.

Regar con poca frecuencia en verano y muy poco en invierno.

Multiplicación: por estacas.

5. *Campuloclinium macrocephalum*

Nombre común: "Mariposera rosa".

Familia: Asteraceae.

Origen: Sudamérica, América Central y México.

Hierba erecta, perenne, que llega a 1,3 metros de altura.

Las hojas crecen en cúmulos en la base, miden 20 x 80 mm, sus márgenes son aserrados.

Flores: inflorescencias terminales, abundantes, rosadas, de 3 o 4 cm de diámetro.

Es común encontrarla a los costados de la ruta en Uruguay.

6. *Citrus sp.*

Nombre común: "Cítricos".

Familia: Rutaceae.

Origen: Asia Oriental.

Árbol de hoja perenne, con floración muy perfumada a la primavera. De noviembre a febrero destaca por el color vistoso de sus frutos.

Hojas unifoliadas y de nerviación reticular.

La flor aparece generalmente después del reposo invernal o tras un periodo de sequía, se inicia la formación de flores a partir de las yemas situadas en las axilas de las hojas.

El fruto de los cítricos en una baya denominada hesperidio surge como consecuencia del crecimiento del ovario. El pericarpio es la parte más externa del fruto y está formada por el exocarpo, el mesocarpo o albedo y el endocarpo donde se inician los sacos de jugo o vesículas que abarcan la mayor parte de los frutos en desarrollo.

Prefiere una situación soleada durante todo el año. En verano es aconsejable protegerlo del fuerte sol del mediodía. Resiste bien las heladas, aunque es aconsejable protegerlos de temperaturas inferiores a -2°C.

Prestar atención al momento del riego, en la base del árbol no debe quedar agua acumulada.

7. *Cortaderia selloana*

Nombre común: "Cola de zorro".

Familia: Poaceae.

Origen: Planta nativa de la región (Uruguay, Argentina, Brasil y norte de Chile).

Forma matas grandes y robustas sobre suelos húmedos asociados a orillas de bañados y el pajonal. Muy frecuente a lo largo de todo el litoral platense.

Hierba perenne, cespitosa. Puede alcanzar hasta 2 y 3 metros de altura. Hojas largas, de textura áspera y borde cortante. Flores agrupadas en grandes penachos terminales de color blanco y tonos plateados.

Sus inflorescencias son utilizadas en arreglos florales y se venden como artesanías teñidas de color. Los brotes tiernos son pastura palatable para el ganado en época de escasez. Las cañas son empleadas en la techumbre de ranchos y se le conocen algunas propiedades en la medicina popular.

Florece desde la primavera hasta finales de verano y principio de otoño.

Propagación: por semilla o división de mata. Cada flor produce miles de semillas en cada ciclo reproductivo.

8. *Cupressus sempervirens*

Nombre común: "Ciprés piramidal", "Ciprés común", "Ciprés italiano".

Familia: Cupressaceae.

Origen: Región mediterránea.

Conífera que puede alcanzar hasta los 30 m. La forma de la copa es de aspecto compacto y estrecho.

Hojas escamiformes, delgadas, aplanadas, con punta obtusa, deprimidas, imbricadas, de color verde oscuro mate, sin glándulas resiníferas.

Inflorescencias masculinas terminales, solitarias o en grupos y las femeninas formando conos axilares. Flores masculinas y femeninas en el mismo árbol.

Floración a finales de invierno. Sin interés ornamental.

Crecimiento rápido en los primeros años.

Gustan más de suelos calizos pero viven bien en cualquiera siempre que no esté encharcado.

Resistencias: soporta las heladas y la sequía, el viento, la contaminación y el escaso mantenimiento. Viven mejor al sol y toleran la semi-sombra. Resisten bien el frío.

9. *Dianella tasmánica*

Nombre común: Dianela.

Familia: Xanthorrhoeaceae.

Origen: Australia.

Planta herbácea, perenne, rizomatosa y que forma matas.

De los carnosos rizomas salen las hojas, que son de color verde oscuro, largas y estrechas, con márgenes finamente aserrados. Alcanzan hasta 80 cm de largo y 5 cm de ancho.

Las inflorescencias son del tipo espiga, con pequeñas flores azules en el ápice, con importancia ornamental secundaria.

Debe cultivarse a pleno sol o semi-sombra, en suelo fértil, drenado, enriquecido con materia orgánica y regada periódicamente.

Multiplicación por semillas o por división de matas.

10. *Dietes grandiflora*

Nombre común: "Iris sudafricana", "Dietes".

Familia: Iridaceae.

Origen: Este y Sur de África.

Herbácea perenne rizomatosa con flores parecidas al Iris. Crece hasta 1,5 m de altura y es una excelente planta de jardín para espacios pequeños y grandes.

Hojas lineares largas y puntiagudas dispuestas en forma de abanico, formando matas.

Flores de aproximadamente 10 cm de diámetro, se forman en el extremo de largos tallos erguidos. Cada flor, de un color blanco ceroso, tiene tres pétalos exteriores adornados con una franja de color amarillo, y tres pétalos interiores salpicados de marrón en el centro. Desde el centro emergen otros tres segmentos centrales de color violeta claro.

Florece en verano, aunque en climas templados pueden aparecer flores durante la primavera y el otoño que duran pocos días.

Presenta tolerancia a la sequía y capacidad de resistir altas temperaturas.

Luz: sol pleno o media sombra.

Multiplicación: división de matas en primavera o por semillas.

11. *Duranta repens* "aurea"

Nombre común: "Duranta limón", "Duranta aurea".

Familia: Verbenaceae.

Origen: México a América del Sur.

Arbusto perenne siempre verde, de uso principalmente ornamental. Puede alcanzar alturas de 1,5 m.

Follaje: perenne, excepto si el invierno es fuerte sus hojas se caen. Hojas color amarillo verdoso.

Flores color violáceas y blancas. Frutos pequeños redondos de color amarillo.

Tiene un crecimiento relativamente rápido.

Luz: sol pleno.

Riego: moderado.

Resiste altas temperaturas pero no tolera fuertes heladas.

12. *Ficus pumila*

Nombre común: "Enamorada del muro", "Ficus trepador", "Ficus tapizante".

Familia: Moraceae.

Origen: China, Japón.

Planta trepadora perenne. Los finos tallos se agarran con facilidad al suelo o a los muros mediante raíces adherentes.

Hojas, de 2 a 3 cm de largo, tienen una silueta acorazonada y son de un color verde oscuro.

Flores muy pequeñas, sin valor ornamental.

Produce frutos de sabor desagradable, de color anaranjado, con tonos púrpuras.

Luz: a semi-sombra o lugares umbríos. El sol directo "quema" su delicado follaje.

Temperaturas: sólo es posible cultivar *Ficus pumila* al exterior todo el año en regiones en las que el frío invernal sea escaso, ya que no soporta las heladas de menos de -3°C.

Riego cada 2-3 días en verano y semanal en invierno.

Multiplicación por esquejes y por acodo en verano.

13. *Jacobaea marítima*

Nombre común: Cineraria gris.

Familia: Asteraceae.

Origen: Región mediterránea.

Herbácea perenne que puede alcanzar hasta 1 m de altura, ramificada desde la base.

Hojas alternas, pinnatipartidas, haz glabrescente, envés densamente blanco-tomentoso, segmentos a menudo bipinnatífidos. Follaje gris plateado.

Flores de color amarillo. Florece en verano.

Luz: crece a pleno sol y a semi-sombra.

Planta muy rústica: cualquier terreno, incluso calizo, resiste la sequía y la cercanía del mar.

Temperaturas: resistencia al frío hasta -10°C.

Multiplicación por esquejes y por semillas.

14. *Juniperus horizontalis*

Nombre común: "Junípero rastrero".

Familia: Cupressaceae.

Origen: Norteamérica.

Conífera arbustiva perenne de tipo semi-postrado que puede llegar a alcanzar un metro de altura y de 2 a 3 metros en anchura.

Hojas escamosas y diminutas, aromáticas y densamente dispuestas en pares opuestos en las ramas.

Los conos que se forman en las plantas hembra son pequeños y globosos, sin importancia ornamental y tardan unos dos años en madurar.

Luz: sol pleno.

Suelo: bien drenado, enriquecido con materia orgánica y regado regularmente en el primer año de implantación.

Una vez bien instalado en la tierra, se convierte en una planta bastante resistente a la sequía. Sin embargo, no es una planta que soporte suelos húmedos o encharcados. Se adapta a una amplia variedad de climas, y le va bien en condiciones de frío o calor, siempre que no sean demasiado extremas. En el frío invierno tiende a adquirir un tinte parduzco en las hojas.

Tolera la poda para contención o formación.

Se multiplica por semillas, pero más comúnmente por esquejes.

15. *Koelreuteria paniculata*

Nombre común: "Jabonero de la China", "Paraíso canadiense", "Farolillo".

Familia: Sapindaceae.

Origen: China, Corea, Japón.

Árbol caduco de hojas alternas, de unos 10 -15 m y hasta 20 m de altura, porte redondeado irregular y proyección máxima de copa en el suelo de 10 a 12 m de diámetro, tronco único.

Hojas compuestas imparipinnadas de color verde oscuro, 7-15 foliolos oblongo-ovales y de bordes serrados.

Floración en panículo terminal piramidal de 35 cm, flores de 1 cm de color amarillo

Florece en verano.

Fructificación en cápsula cónica de 4-5 cm, persistente, con tres valvas de color marrón claro en otoño y persiste durante el invierno. Semillas redondas de color marrón oscuro.

Suelo: profundo, pobre, arenoso, tolera los calizos (aunque es indiferente)

Luz: sol pleno.

Resistencia: sequía y a la contaminación.

16. *Laurus nobilis*

Nombre común: "Laurel", "Laurel de los poetas".

Familia: Lauraceae.

Origen: cuenca del Mediterráneo.

Árbol o arbusto dioico, aromático. Puede alcanzar un gran tamaño, hasta hacerse un árbol de más de 10 m.

Hojas lisas, brillantes y de color verde.

Flores pequeñas de color amarillo.

Prospera en casi todos los suelos, aunque gusta más de aquellos sueltos y con ligera humedad, en lugares templados y libres de heladas y con exposición soleada o parcialmente sombreada, siendo su crecimiento algo lento en los primeros años.

Multiplicación por esquejes o semillas.

Además de su uso ornamental, posee usos medicinales y culinarios.

17. *Lavándula angustifolia*

Nombre común: "Lavanda", "Espliego".

Familia: Lamiaceae.

Origen: región Mediterránea.

Planta herbácea, sub-arbustiva que puede alcanzar hasta 1 metro de altura.

Hojas linear-lanceoladas, enteras, blanco-tomentosas cuando jóvenes y haciéndose verdosas, margen revoluto. Largas, estrechas y cubiertas de pelusa.

Flores pequeñas y aromáticas de color celeste-lila, agrupadas en espigas de hasta 15 cm de largo.

Florece a finales de primavera y en verano.

Hierba aromática muy característica, con propiedades medicinales e insecticidas.

Luz: sol pleno.

Suelos: prefieren los suelos calcáreos, más bien arenosos y secos.

Riego: escaso. El exceso de agua, genera pudriciones en las raíces y caída de hojas.

Poda: luego de su floración, poda moderada eliminando 20-30 cm de su parte aérea.

Multiplicación: estacas con talón, esquejes o semillas.

18. *Liquidámbar styraciflua*

Nombre común: "Liquidámbar", "Árbol del ámbar".

Familia: Altingiaceae.

Origen: América del Norte.

Árbol de follaje caduco con hojas en forma de arce que ofrecen una de las más vistosas tonalidades otoñales de color. De gran porte, llegando a alturas de entre 10 a 20 m, forma piramidal o cónica y corteza corchosa con hendiduras muy características.

Hojas de disposición alternada son simples, de palmatilobadas o palmatipartidas, en general con cinco lóbulos. El pecíolo es largo y eso otorga movimiento al follaje. El color es verde brillante en el haz y se viran al amarillo, naranja y rojo en otoño.

Flores masculinas y femeninas se disponen en grupos separados sobre el mismo árbol, diclino monoico. Las flores femeninas conforman cabezuelas redondeadas y péndulas y las masculinas más alargadas y cónicas.

Frutos péndulos y agrupados en forma de cabezuelas o esferas dehiscentes que se abren a la madurez, son muy vistosas y algo punzantes, y permanecen largo tiempo sobre el árbol; en su interior las semillas que son pequeñas.

Florece en primavera y fructifica en verano.

Suelos: crece preferentemente en suelos ácidos y franco-arcillosos, profundos, ricos en nutrientes, húmedos y frescos.

Se adapta bien tanto a climas fríos como a climas subtropicales, presenta tolerancia a los vientos salinos y resistencia a heladas.

Se multiplica por semillas.

19. *Melaleuca armillaris*

Nombre común: "Melaleuca", "Árbol de corteza de papel".

Familia: Myrtaceae.

Origen: Australia.

Pequeño árbol o arbusto de hoja perenne, denso y de rápido crecimiento que puede alcanzar una altura máxima de 10 m.

Hojas de color verde claro con forma de aguja de 3 cm de largo.

Corteza surcada de color gris que se pela en tiras.

Flores, parecidas a las del *Callistemon*, de color crema pálido.

Florece a fines de la primavera hasta el verano.

Es extremadamente resistente, siendo tolerante tanto a la sequía como a las heladas, y a los fuertes vientos.

Multiplicación por esquejes o semillas.

20. *Nassella tenuissima*

Nombre común: "Stipa", "Cabello de ángel".

Familia: Poaceae.

Origen: Estados Unidos, México, Argentina, Chile.

Hierba perenne de hasta 70 cm de alto con cañas algo pilosas debajo de los nudos. Forma matas.

Follaje de textura fina, vistoso todo el año: verde tierno en invierno, dorado en verano.

Hojas numerosas formando un césped denso. Vainas pajizas, algo ásperas, lígula papirácea entera de 2 mm, láminas filiformes de 0,5 mm de diámetro, ásperas y no punzantes.

Inflorescencia en panojas flexibles de hasta 20 cm compuestas de muchas espiguillas unifloras.

Florece en primavera y principios de verano.

En hábitat natural crece en suelos arenosos, en cultivo se adapta a suelos más pesados aunque requiere suelo bien drenado. Podar a fines de otoño para renovar follaje.

Multiplicación por semillas o división de matas.

21. *Nerium oleander*

Nombre común: "Laurel de jardín", "Adelfa".

Familia: Apocynaceae.

Origen: cuenca del Mediterráneo.

Árboles o arbustos perennifolios, de hasta de 3-4 m de altura.

Las hojas son linear-lanceoladas o estrechamente elípticas, opuestas o verticiladas en número de 3-4, de 0,5-2 por 10-40 cm, con los nervios muy marcados, pecioladas, glabras.

Flores de 3-4 cm de diámetro, generalmente de colores rosa, blancas, rojas y amarillas.

Florece en primavera y continúa la floración hasta el otoño.

Es muy resistente a la sequía.

Multiplicación por estacas o por semillas.

22. *Pandorea jasminoides*

Nombre común: "Pandorea", "Bignonia blanca".

Familia: Bignoniaceae.

Origen: Australia, Malasia.

Planta trepadora con tallos leñosos que pueden alcanzar 5-6 m de altura.

Follaje persistente; hojas verde oscuro, brillantes.

Hojas pinnadas, con 3-7 folíolos ovado-lanceolados, de 2,5-5 x 1-2,5 cm, con el ápice obtuso, enteros, aunque de jóvenes pueden ser dentados.

Flores color rosa pálido con embudo rosa oscuro, o blanco rosado con embudo rosa-violeta más intenso.

Florece desde verano a otoño.

Luz: pleno sol o semi-sombra luminosa.

Proteger del viento porque daña a las flores.

Suelo fresco, bien drenado, ligeramente ácido y fértil.

Podar después de la floración.

Multiplicación por semillas frescas o esquejes de tallo.

23. *Panicum tricholaenoides*

Nombre común: "Tacuarita".

Familia: Poaceae.

Origen: Argentina, Brasil, Paraguay, Uruguay.

Hierbas perennes, robustas, rizomatosas. Cañas erguidas, 150-200 cm de altura, en fascículos de numerosas cañas subleñosas, densamente ramificadas en los nudos medios y superiores; entrenudos 10-30 cm de largo, cilíndricos, huecos, pajizos, glabros; nudos glabros, oscuros.

Hojas con vainas de 7-14 cm de largo, menores que los entrenudos.

Inflorescencia: panoja terminal laxa, difusa, 20-40 x 5-20 cm, erecta o subnutante.

Esta especie se caracteriza por poseer cañas lignificadas, con aspecto bambusoide, que están ramificadas hacia los nudos medios.

24. *Paspalum haumanii*

Nombre común: "Paspalum", "Paspalum gigante".

Familia: Poaceae.

Origen: Brasil, Paraguay, Uruguay y Argentina.

Mata de gran porte, obcónica, siempre verde. Alcanza altura de 2 m.

Follaje de textura media a gruesa, láminas color verde glauco.

Inflorescencias piramidales, terminales; cañas floríferas erguidas a algo arqueadas, superan la mata.

Florece en diciembre.

Prefiere pleno sol, soporta media sombra.

Naturalmente crece en bañados y orillas de cursos de agua. En cultivo, presenta moderado requerimiento hídrico, aunque tolera sequía.

Poco exigente en suelo. Resistente a frío (-10°).

Podar cada tres o cuatro años, la poda resiente la floración de ese año.

Multiplicación por división de mata en primavera.

25. *Pavonia hastata*

Nombre común: "Pavonia", "Pavonia rosada".

Familia: Malvaceae.

Origen: Brasil, Argentina, Paraguay, Uruguay.

Arbusto de hasta 2 m de altura, perenne, inerme, afelpado.

Hojas alternas, simples, de 4-8 cm por 1-2,5 cm, sub-trianguulares, frecuentemente hastada, borde aserrado, haz con pelos cortos y envés cubierto de pelos cortos densos; venas con pelos largos, pecíolo hasta 2 cm de longitud.

Flores solitarias, notorias, bisexuales, hasta 5 cm de diámetro. 5 pétalos, libres, rosa-liliáceo, con mancha basal y venas rojizas.

Florece en primavera y verano.

Luz: sol pleno, semi-sombra.

Resiste heladas.

Multiplicación por semillas y estacas.

26. *Pennisetum setaceum* "rubrum"

Nombre común: "Hierba penacho", "Cola de zorro".

Familia: Poaceae.

Origen: Nordeste de África.

Es una hierba perenne de hasta 130 cm de alto que crece formando densas macollas. Los tallos florales son erectos (o ligeramente caídos), no ramificados o, en el caso, muy poco. Estos tallos surgen de la base de la planta, junto con las hojas.

Hojas con el limbo enrollado, son largas, acintadas, ásperas al tacto, y miden hasta 30 cm x 3 mm. En su mayoría son glabras, pero a veces tienen algunos pelos hacia la base. La lígula que aparece entre la vaina de la hoja y la lámina es ciliada. Tienen una costilla notoria en el haz.

Inflorescencia en espigas de semillas son de 6-30 cm de largo, plumosas, de color rojizo, rosado o púrpura. Cada espiguilla floral está rodeada por numerosas cerdas plumosas, de 12 a 26 mm de largo, y con una cerda significativamente más larga que las demás (16-40 mm). El raquis es angular. Las espigas maduras se vuelven de color pajizo, y las semillas se desprenden con las cerdas plumosas rodeándolas.

Tolera todo tipo de suelos. Resiste a la sequía, fuego, viento y a las altas temperaturas.

Poda: a finales de invierno, podarlo severamente a 20-30 cm del suelo.

Multiplicación por semillas o división de matas.

27. *Pinus elliotii*

Nombre común: "Pino ellioti".

Familia: Pinaceae.

Origen: Estados Unidos.

Árbol de hasta 30 m de altura, copa cónica a redondeada. Ramillas con hojas escamosas despegadas del tallo.

Hojas aciculares de 15-20 cm de largo x 1,2 - 1,5 mm de ancho, (2) 3 por hacecillo.

Conos masculinos de 30 -40 mm de largo, cilíndricos, morados. Conos femeninos cónicos, pedunculados, colgantes hacia abajo, marrones. Umbón mucronado.

Semillas de 5-8 mm de largo y 4-5 mm de ancho, ovoides, rugosas, alas 4 veces más grande que la semilla.

Muy utilizado en el país con destino a madera aserrada.

28. *Pittosporum tobira "nana"*

Nombre común: "Pitosporo enano", "Pitosporo rastrero".

Familia: Pittosporaceae.

Origen: China y Japón.

Arbusto ornamental perenne de 1 a 2 m, copa redondeada, ramas tortuosas y forma enana.

Hojas alternas, que van de obovadas a elípticas, coriáceas, de color verde oscuro en el haz y marrón claro o blanquizco en el envés.

Ramilletes de flores blancas, cremosas, amarillas con olor a azahar.

Tolera muy bien la sequía y la proximidad al mar, por lo que es una planta excelente para setos a lo largo de la costa.

Tolera bien la poda.

En sus primeros años, riego frecuente.

Luz: prefiere la media sombra. Muchas horas de luz directo, quemar sus hojas.

Multiplicación por semilla.

29. *Plumbago auriculata*

Nombre común: "Celestina", "Jazmín azul", "Jazmín del cielo".

Familia: Plumbaginaceae.

Origen: Sudáfrica.

Arbusto trepador y perennifolio, que alcanza alturas de hasta 2 m.

Hojas alternas, sencillas, oblongas, de color verde claro y miden algo más de 5 cm.

Flores de color azul cielo de forma cilíndrica miden unos 2,5 cm y se abren en cinco pétalos, que nacen de racimos terminales de 15 centímetros de ancho.

Florece todo el año excepto en los meses más fríos del invierno.

Luz: a pleno sol. Aunque crece bien en semi-sombra, su floración puede ser pobre.

Temperaturas: no resiste las heladas fuertes, de menos de -5°C.

Suelo: el *Plumbago* se desarrolla mejor en suelos ligeros y arenosos con buen drenaje.

Si hay exceso de humedad, sus hojas quedan amarillas-ocre.

Multiplicación por estacas o semillas.

30. *Prunus cerasífera*

Nombre común: "Ciruelo de jardín", "Ciruelo de Japón".

Familia: Rosaceae.

Origen: Estados Unidos.

Gran arbusto o árbol pequeño de hoja caduca con la copa redondeada y compacta; la corteza de las ramas jóvenes es violácea.

Hojas ovaladas, de 5-7 cm de longitud, de color rubí cuando aparecen, más tarde rojo púrpura que no decolora ni siquiera en verano.

Flores simples, rosa luminoso, de 2,5 cm. de anchura, en la rama del año anterior; son muy abundantes, comienzan a aparecer en las ramas desnudas y con las primeras hojas recubriendo literalmente la copa que se convierte en una espectacular nube rosa.

Florece a fines de invierno.

Frutos: pequeñas ciruelas rojas, comestibles, decorativas pero discontinuas. Crece en todos los terrenos normales de jardín, también en los secos y pedregosos, pero da mejores resultados en los suelos aluviales frescos y permeables. Fructifica a principios de verano.

Tolera la contaminación y se utiliza mucho para calles o carreteras arboladas no muy anchas.

Se efectuará una poda de contención eventualmente o de formación que se deberá llevar a cabo justo después de la floración.

Se multiplica por estacas y semillas.

31. *Rosa sp.*

Nombre común: Rosas.

No se conoce la cantidad de especies existentes debido al gran número de hibridaciones que existe.

Familia: Rosaceae.

Origen: Hemisferio Norte.

Los rosales son plantas arbustivas, algunas trepadoras, con tallo generalmente espinoso que alcanzan de 2-5m de altura.

Presentan tallos semi-leñosos, casi siempre erectos (en ocasiones son rastreros), de textura, en su mayoría rugosa y escamosos, con notables formaciones epidérmicas de variadas formas, estípulas persistentes y bien desarrolladas (espinas).

Hojas perennes o caducas, pecioladas, compuestas e imparipinnadas, con folíolos de margen serrado (5-11 folíolos). Por lo general, suelen presentar glándulas anexas sobre los márgenes que pueden ser odoríferas o no.

Flores de diversas formas y características diferentes. Por lo general, son hermafroditas, con simetría radial, perianto bien desarrollado y se disponen de forma solitaria o en inflorescencias en corimbo.

Las rosas son muy sensibles a los cambios de temperatura, de manera que bajas temperaturas pueden retrasar el crecimiento de la planta, incrementar el número de botones ciegos y producir flores con gran número de pétalos y deformes en caso de abrir. Temperaturas excesivamente altas también dañan a la producción, provocando un elevado incremento de botones ciegos y apareciendo flores más pequeñas de lo normal, con escasos pétalos y de color más cálido.

Riego: evitar el encharcamiento, y que las gotas no peguen sobre las flores.

Poda: en invierno.

Multiplicación por estacas.

32. *Salvia leucantha*

Nombre común: "Salvia mexicana", "Salvia amatista".

Familia: Lamiaceae.

Origen: México.

La salvia es un arbusto herbáceo que alcanza los 1,20 m de altura.

Hojas alargadas, color verde grisáceo, textura afelpada y fuerte aroma.

Flores de forma tubular y de cálices lanudos se agrupan en inflorescencia cimosas de color azul o lila, ocasionalmente blanquecinas.

Florece en otoño y en primavera.

Se desarrolla sobre suelos fértiles, de buen drenaje y a plena exposición solar, es susceptible al exceso de humedad y las bajas temperaturas.

Multiplicación por esquejes o semillas.

33. *Spiraea cantoniensis*

Nombre común: "Coronita de novia".

Familia: Rosaceae.

Origen: China y Japón.

Arbusto con varios tallos que parten desde la base, ramas arqueadas, alcanzando 2 m. de alto o algo más y 3 m. de ancho.

Follaje semi-persistente o finalmente caduco.

Hojas simples, alternas, rómbico-lanceoladas, dentadas a bidentadas, de color verde claro a intermedio.

Flores blancas, muy pequeñas, reunidas en inflorescencias axilares. Florece al comienzo de la primavera.

Frutos: folículos.

Luz: buena exposición solar.

Tolera helada intensas.

Arbusto muy rústico en todos los suelos.

Poda al finalizar la floración.

Multiplicación por estacas o división.

34. *Strelitzia reginae*

Nombre común: "Ave del paraíso", "Flor de pajarito".

Familia: Strelitziaceae.

Origen: Sudáfrica.

Planta perenne herbácea rizomatosa, con una altura promedio de 1,2 m.

El tallo de *Strelitzia* es un rizoma que presenta entrenudos cortos de crecimiento horizontal de donde se forman gruesas raíces adventicias (2 mm de diámetro) que emergen principalmente de los nudos y generalmente no se ramifican.

Hojas constan de una vaina que rodea al tallo y envuelve a las hojas jóvenes protegiéndolas durante su desarrollo inicial. Luego continúa hacia el ápice con un peciolo y finalmente se localiza una lámina simple y lanceolada con una venación paralela y ortogonal a la vena media

Inflorescencia cimosa (con crecimiento determinado) y de simetría bilateral. La flor es sécil, siendo la porción blanca y triangular que se observa hacia la base de cada flor, un ovario alargado.

Florece durante todo el año, aunque la floración es más abundante durante el verano.

Luz: a pleno sol.

Toleran la falta de agua y el viento.

Multiplicación por división de matas.

35. *Syagrus romanzoffiana*

Nombre común: “Chamisso”, “Palmera pindó”.

Familia: Arecaceae.

Origen: Brasil, Argentina, Uruguay y Paraguay.

Es una palmera de hasta 25 m de altura, con estípite de color grisáceo y hasta 60 cm de diámetro basal.

Hojas son palmas alternas, de 2 a 3 m, con el raquis típicamente caedizo, pinnadas, finamente divididas, con folíolos lanceolados de hasta 1 m de largo, que se insertan en el raquis en distintas filas y agrupamientos dando a la hoja un aspecto plumoso.

Posee un estípite desnudo y anillado.

Produce inflorescencias intra-foliarias muy ramificadas, protegidas por una espata leñosa y estriada, con flores blancas o amarillas, monoicas.

Fruto es una drupa globosa, verde cuando está inmadura y naranja o amarillo al madurar, de 1-2 cm de diámetro, conteniendo pulpa densa y muy fibrosa y una única semilla de color pardo; aparece en densos racimos.

Florece en verano y fructifica en otoño.

Prefiere suelos bien drenados, ligeramente ácidos o neutros, ricos en nutrientes —en especial hierro y manganeso— y mucho sol. Requiere bastante humedad en época de crecimiento, y en invierno tolera medianamente bien las heladas si las temperaturas diurnas son templadas.

Multiplicación por semillas.



“Plantar un jardín es creer en el mañana”.