



ARBIZA

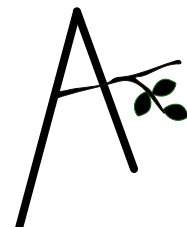
INGENIERÍA
PAISAJISMO

CLIENTE: JARDÍN PRIVADO DE ELOISA & RAÚL
PROYECTO

CONCEPTO

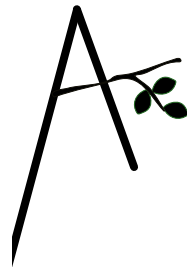
- Complementar área verde existente
- Diseño minimalista basado en pocas especies
- Atractivo: follaje y floración
- Canteros combinados
- Desafíos: disimular nueva construcción vecina y bajo mantenimiento

SITUACIÓN INICIAL

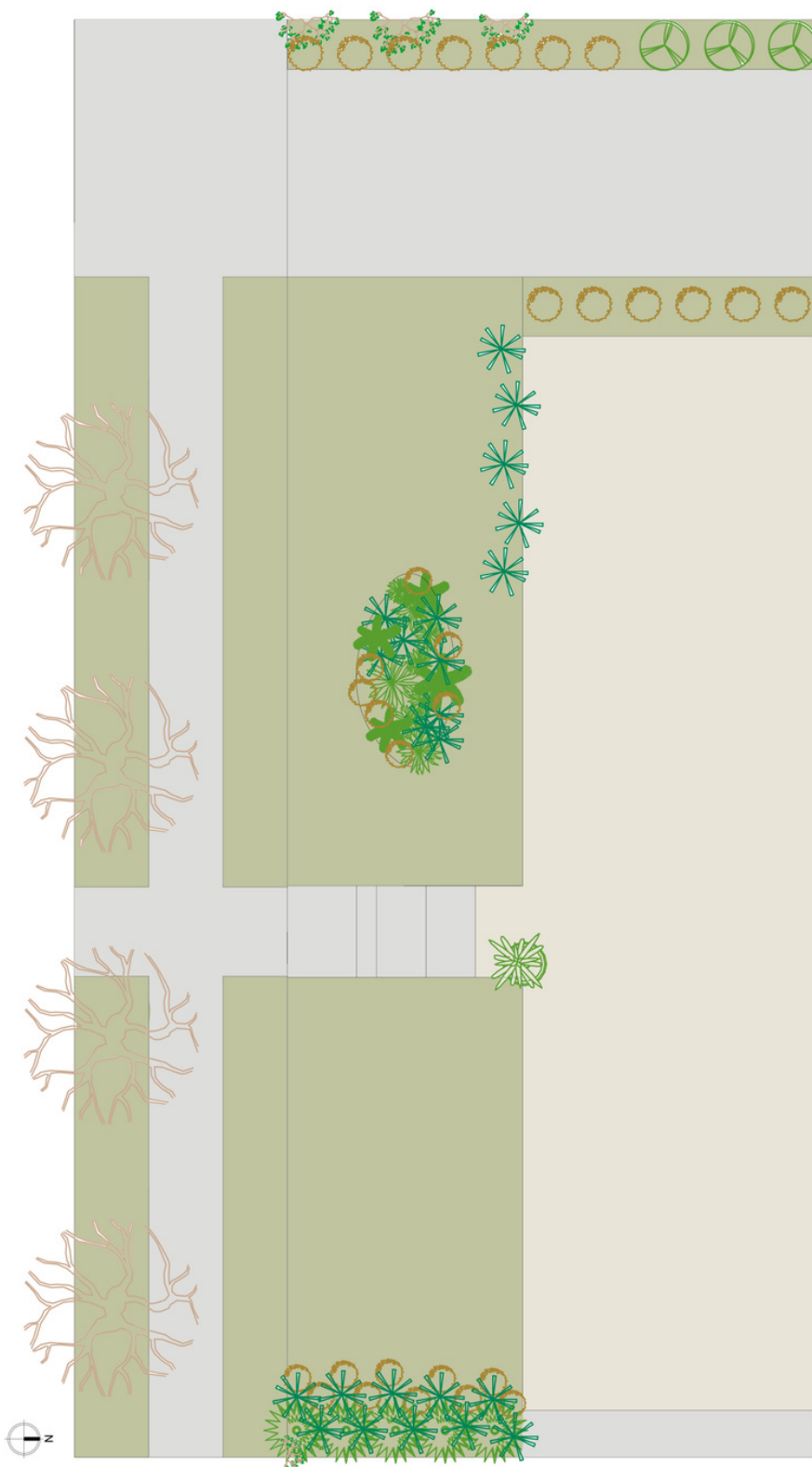


ARBIZA
INGENIERÍA Y PAISAJISMO





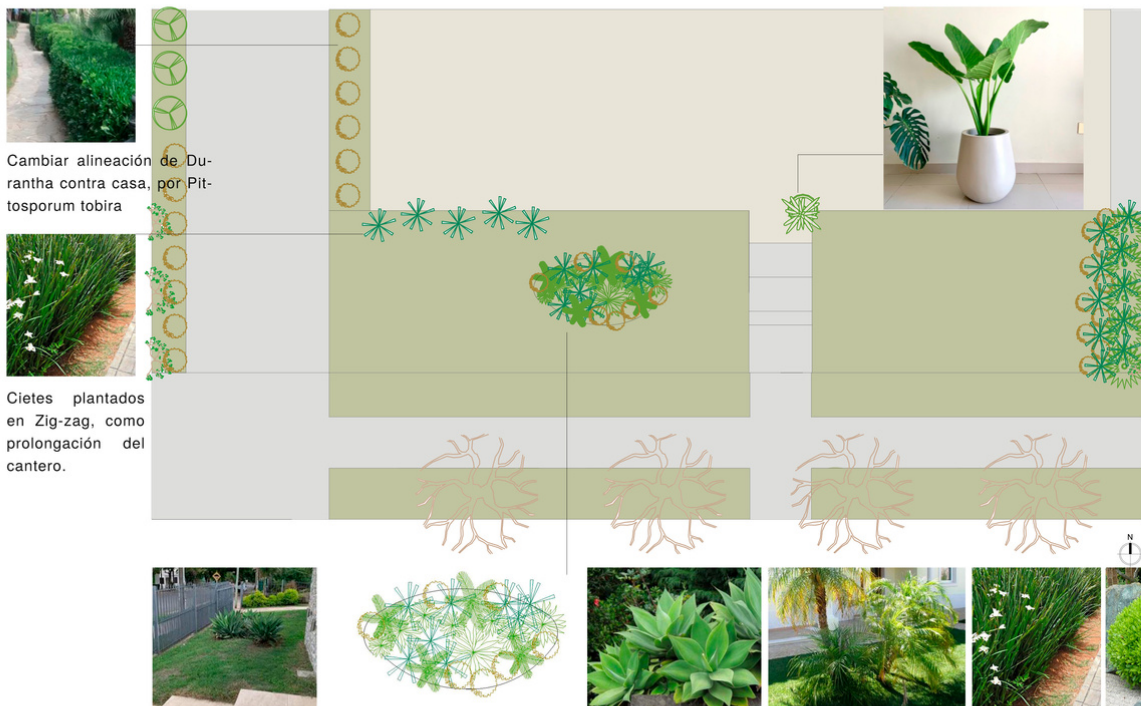
Plano general jardín fachada



ANTEPROYECTO



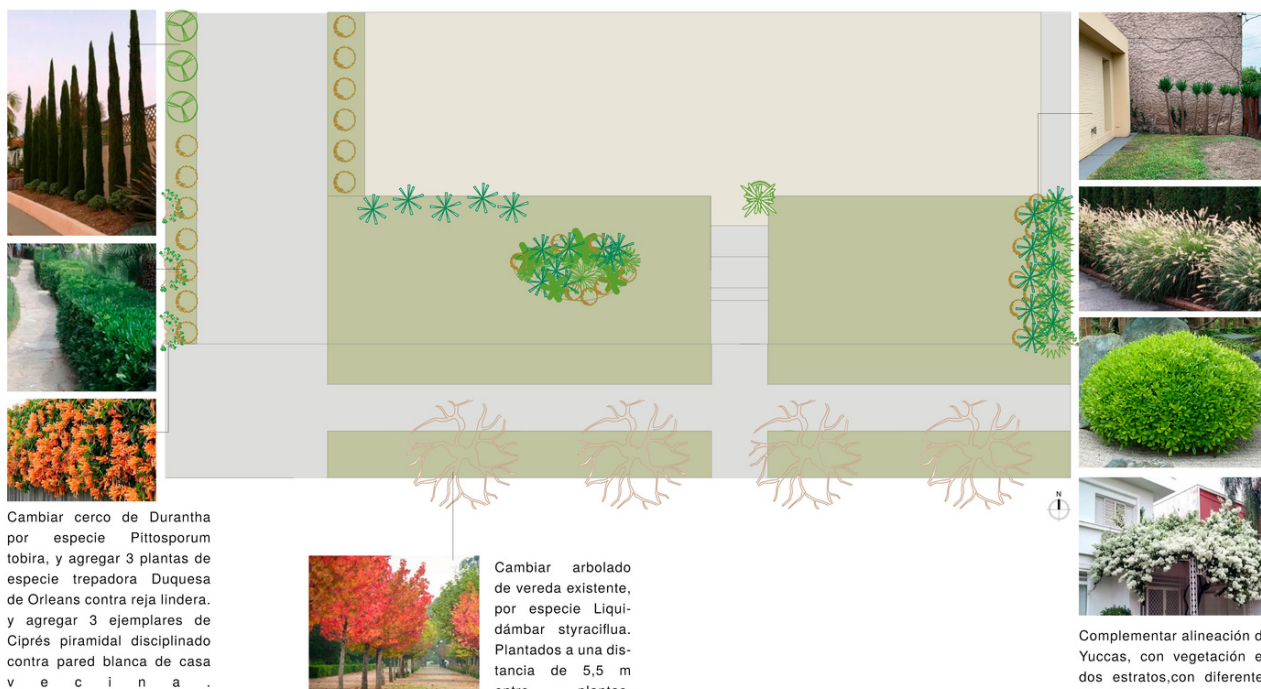
ARBIZA
INGENIERÍA Y PAISAJISMO



Cambiar alineación de Duranthea contra casa, por Pittosporum tobira

Cietes plantados en Zig-zag, como prolongación del cantero.

Complementar cantero existente, con palmera baja Phoenix roebelenii, Dietes grandiflora para darle movimiento y Pittosporum nana en una estrato más bajo, para sumarle textura y definición.



Cambiar cerco de Duranthea por especie Pittosporum tobira, y agregar 3 plantas de especie trepadora Duquesa de Orleans contra reja lindera. y agregar 3 ejemplares de Ciprés piramidal disciplinado contra pared blanca de casa vecina.



Cambiar arbolado de vereda existente, por especie Liquidambar styraciflua. Plantados a una distancia de 5,5 m entre plantas.

Complementar alineación de Yuccas, con vegetación en dos estratos, con diferentes texturas. En un estrato medio Pennisetum setaceum y en otro más bajo Pittosporum tobira

(598) 99 607 886

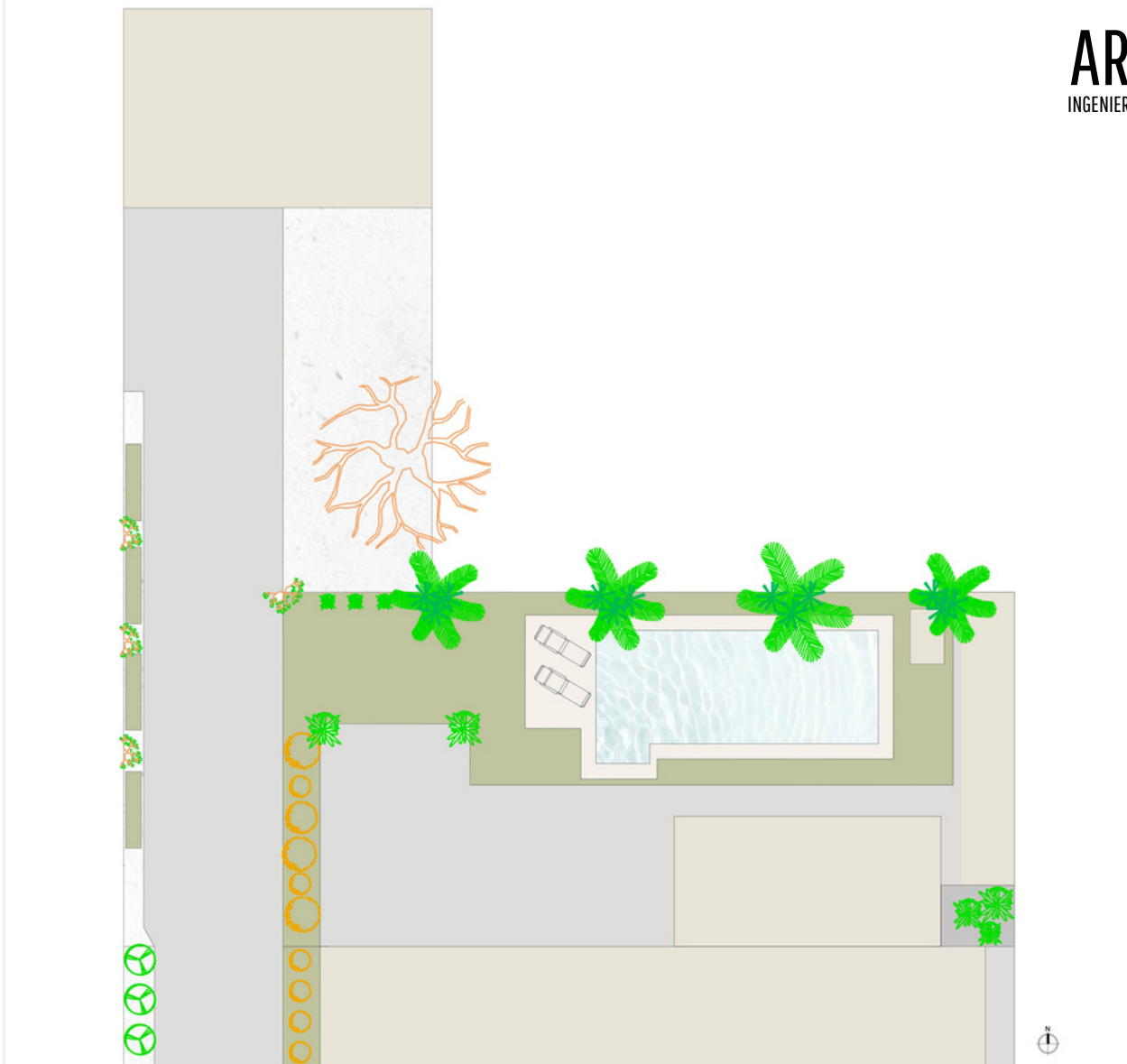
Av. Gral Rivera 2553, 201

www.paisajismo.com.uy

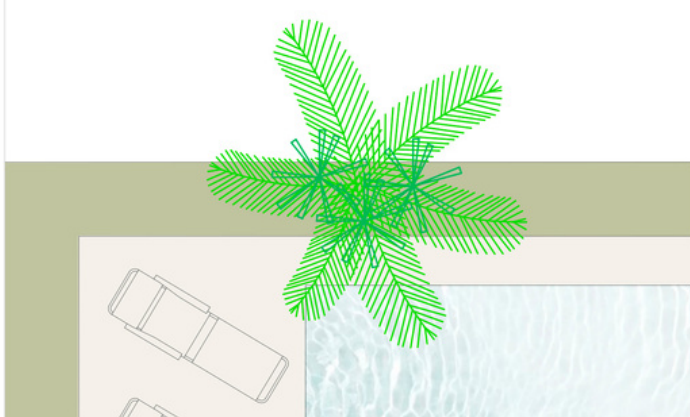
info@paisajismo.com.uy

Plano general jardín posterior

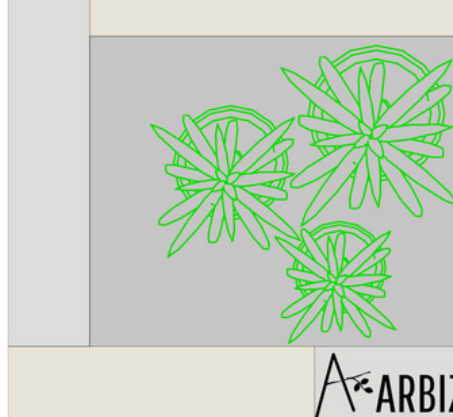
ARBIZA
INGENIERÍA Y PAISAJISMO



Detalle Palmera y Dietes grandiflora

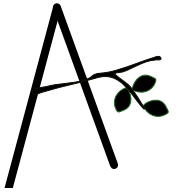


Detalle Grupo de macetas en jardín de escritorio

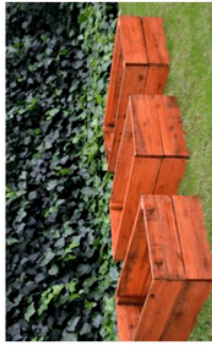
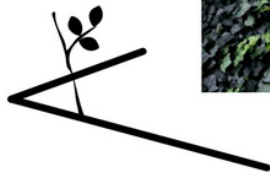


ARBIZA
INGENIERÍA
PAISAJISMO

ANTEPROYECTO



ARBIZA
INGENIERÍA Y PAISAJISMO



Canteros rectangulares de madera de Eucalipto de 1', medidas: 0,5 * 2,5 * 0,4 de altura; con destino a huerta particular.

Entre cada cajón, se propone una especie trepadora a conducir por el muro. Especies posibles: Bignonia rosada, Pandorea jasminoides, Jazmín de leche, Madreleiva.



Plano general jardín posterior



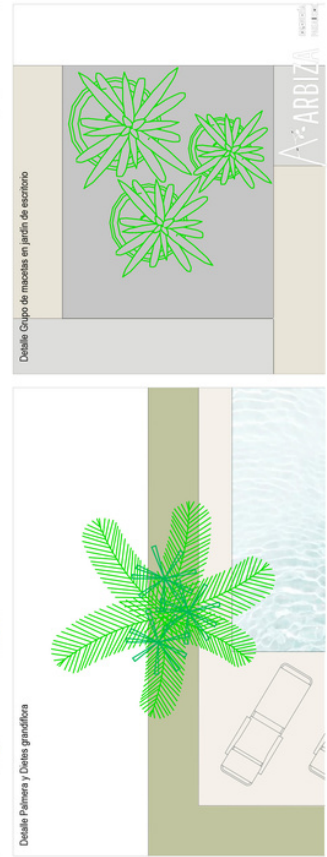
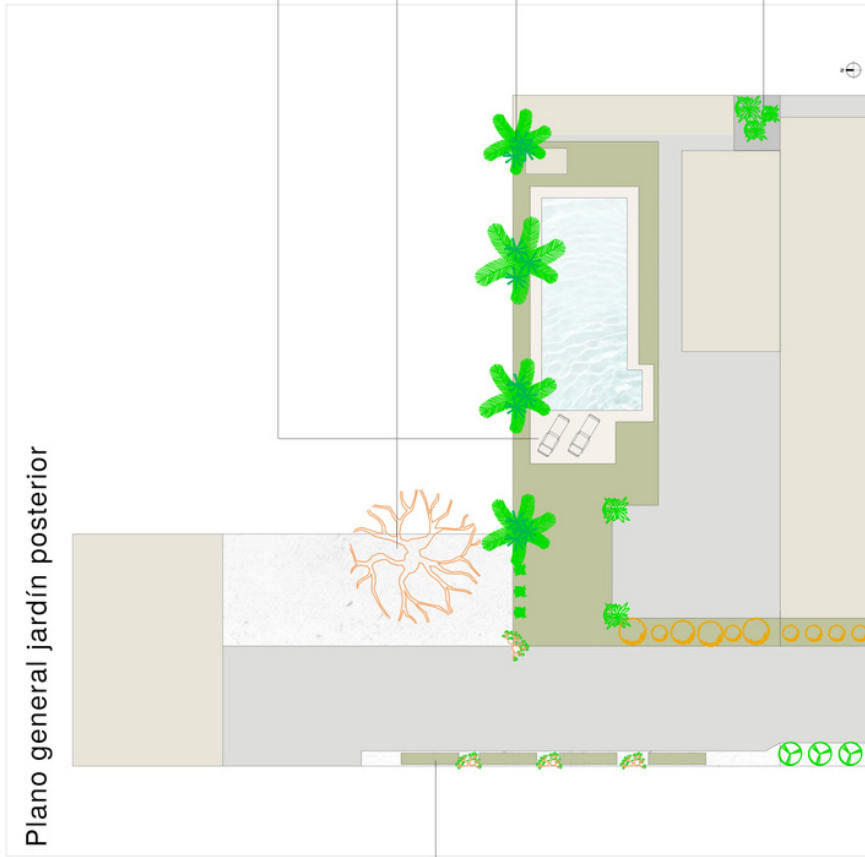
Agregar reposeras

Olivo existente

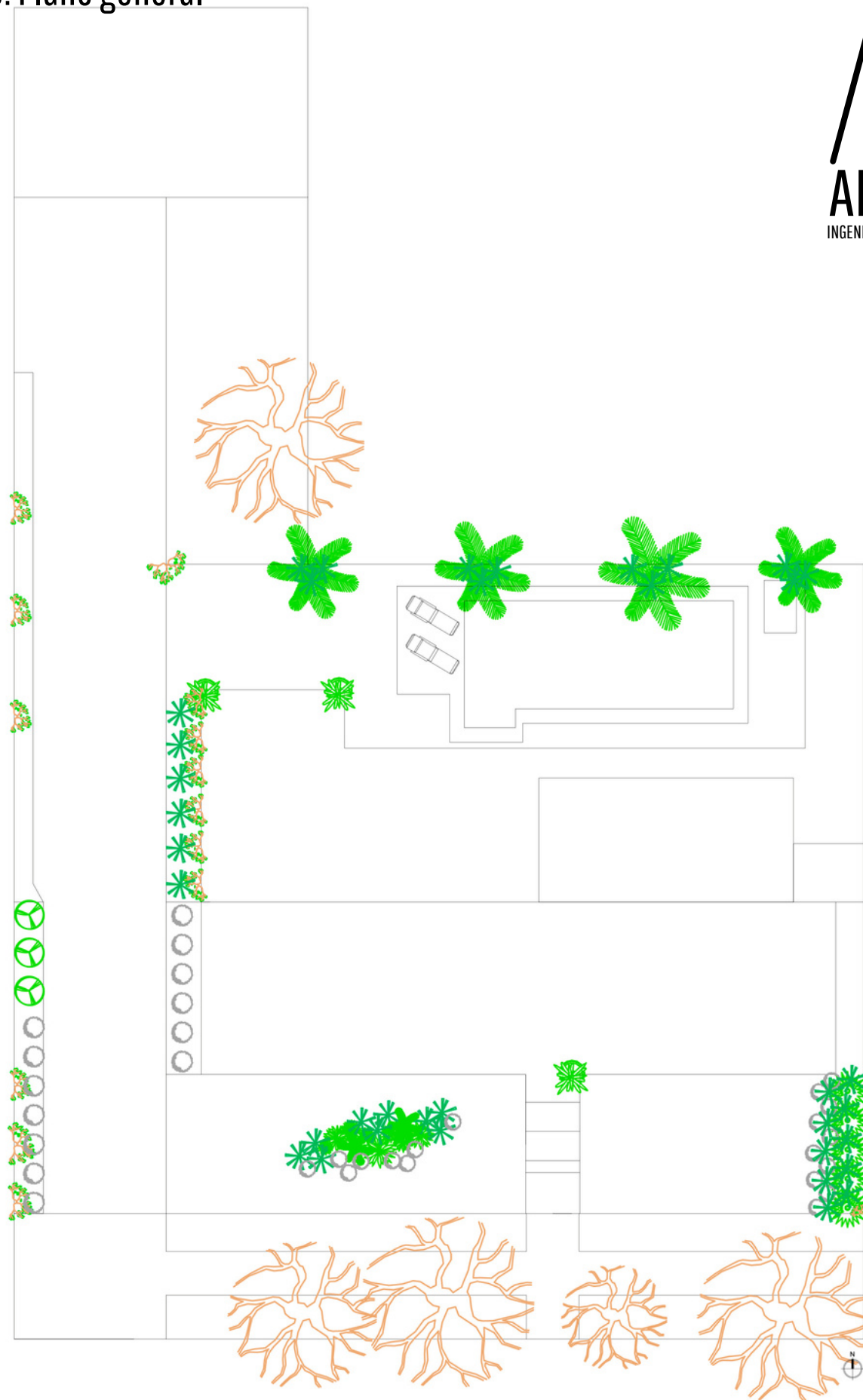
Grupo de palmera pindó o palmera real y Dietes grandiflora



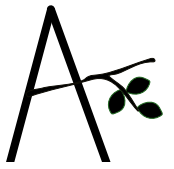
Cambio de macetas por 3 macetas de base circular, de distintas dimensiones. Con 3 especies distintas. Aloca-sia, Palmera raphis y hojas de lata. Complementamos con flores estacionales en la base para darle más color y vida.



PROYECTO: Plano general



PROYECTO: Fachada y muro principal fondo



ARBIZA
INGENIERÍA Y PAISAJISMO



ESPECIES VEGETALES



Bougainvillea spp. / "Santa Rita"
Planta leñosa trepadora / Flores en P, V y O / En invierno puede perder las hojas / Pleno sol.



Cupressus sempervirens / "Ciprés piramidal"
Árbol perenne, altura hasta 30m / Pleno sol / Poco riego.



Dietes grandiflora / "Iris de las hadas"
Herbácea perenne / Flores en V, O y P / Sol y semi-sombra / Poco riego.



Pyrostegia venusta / "Duquesa de Orleans"
Trepadora perenne / Flores en O e I / Sol y semi-sombra / Riego medio.



Philodendron bipinnatifidum / "Fiodendro paraguayo"
Herbácea perenne / Temp. mayores a 10 gdos. / Ambiente iluminado.



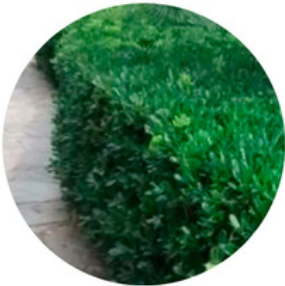
Liquidambar styraciflua / "Liquidambar"
Árbol caduco / Pleno sol / Riego frecuente / Semilla O e I.



Pennisetum allopecuroides / "Cola de zorro"
Herbácea perenne / Flores en V, y P / Sol / Poco riego / Sufre heladas.



Phoenix roebelenii / "Palmera enana"
Palmera baja / Crece lento / Sol y semi-sombra / Riego medio.



Pittosporum tobira / "Azahar de la China"
Arbusto perenne / Flores en P y V / Sol y semi-sombra / Tolera poda.



Pitosporum tobira nana / "Pitoporo enano"
Arbusto perenne / Semi-sombra y sol / Riego moderado / Tolera poda.



Salvia leucantha / "Cordoncillo"
Herbácea perenne / Flores en P y O / Sol / Riego moderado / Poda luego de floración.



'Santolina chamaecyparissus / "Santolina"
Herbácea perenne / Sol / Riego bajo / Flores en P y O / Poda luego de floración.



Roystonea regia / "Palma real"
Palmera / Crece rápido / Riego moderado / Cuidar de heladas / Flores en V.

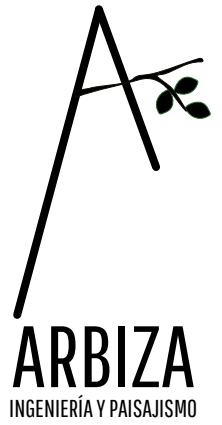


Trachelospermum jasminoides / "Jazmín de leche"
Trepadora perenne / Sol / Riego moderado / Flores en P y V.

*V, O, I y P (estaciones del año)

RECOMENDACIONES DE MANTENIMIENTO

Previo a las recomendaciones técnicas, es importante tener en cuenta que el cultivo de un jardín es un proceso que requiere tiempo, paciencia y mucha dedicación. Las plantas, como todo ser vivo, pasan por procesos biológicos, que van a ser diferentes en cada una de las especies; además depende de factores como el clima, y otros factores bióticos que muchas veces no los podemos controlar.



En función de las especies proyectadas y las distintas áreas, las recomendaciones técnicas son las siguientes:

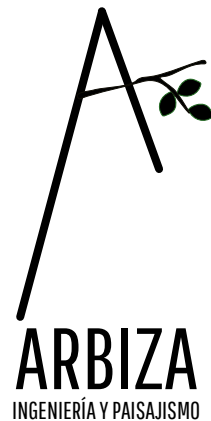
CÉSPED

- Riego: es importante que una vez colocado/sembrado, se riegue todos los días, siempre que no ocurrieran precipitaciones. También hay que evitar el pisoteo en un tiempo de aproximadamente 3-4 semanas hasta que el mismo prenda al suelo.
- Respecto al corte, en primavera - verano, cortar con una frecuencia entre 10 y 15 días, y en otoño – invierno, 1 vez cada 20 días. En zonas planas realizar el corte con máquina 4 ruedas para que el tapiz quede como un colchón verde, y realizar las borduras con desmalezadora.
- Fertilización: realizar una al comienzo de la primavera y otra a inicios del verano con NPK o Urea. Consultar dosis recomendada al momento de realizar.
- Si existieran malezas, realizar control mecánico si es poco severo, de lo contrario, aplicar herbicida selectivo para hoja ancha.
- Cuando pasa el tiempo, la tierra se va compactando y el suelo envejece, lo ideal es cada 2 años aprox., aplicar una capa de tierra abonada y regar.
- Resiembra: se realiza en el caso que se quiere un césped más verde y compacto durante el invierno, sembrando generalmente, Raigrás anual (tener en cuenta que en primavera este se muere y quedan manchas amarillas por un tiempo corto hasta que la gramilla comienza su crecimiento activo).

CANTEROS

- Realizar desmalezamiento manual y movimiento mecánico de la tierra para una mejor aireación del suelo. En primavera, se recomienda agregar abono o fertilizante NPK.
- En época de altas temperaturas, se recomienda agregar capa de mulch sobre el suelo, para mantener la humedad. (Ejemplos de mulch: corteza de pino, pasto seco, chips de madera, aserrín, cáscara de arroz, entre otros).
- Riego: regar el suelo. En verano, mojar la parte aérea también para bajar la temperatura foliar).

RECOMENDACIONES DE MANTENIMIENTO



- Dietes grandiflora: realizar poda frecuente luego que se alcanza el tamaño de mata deseado, de afuera hacia adentro, eliminando las hojas enteras, para evitar que las hojas empiecen a quedar apretadas. Eliminar flores secas.
- Salvias: luego que crecen florecerán 2 veces al año. En verano, requieren riego abundante. Luego de la floración, las ramas que contienen las flores quedan con aspecto “paludo”, podar dichas ramas desde la base.
- Santa Rita: tener en cuenta que la Santa Rita florece en las puntas de las ramas, por eso cuando se poda evitar cortar las mismas. Procurar sacar ramas enteras desde la base y conducir su crecimiento. En primavera abonar para promover floración.
- Santolina: luego de la floración y cuando la planta crece, se producen huecos. Podar la misma en otoño cuando pierde las flores. Cada 2 años se realiza una poda severa, de lo contrario se realiza poda de formación para mantener su forma.
- Palmera real: ir podando las hojas desde la base a medida que se secan. Los primeros dos años cubrirla con tela anti-helada o maya sombra si las temperaturas son menores a 5 grados Celsius.
- Agave: cortar hojas que se secan. Cuando se hace el riego, mojar bien las hojas para que no se acumule mugre entre ellas.
- Pennisetum: a fines de invierno realizar poda severa dejando mata a 30 cm del suelo aprox.

- Suelo con piedras: Si se observa crecimiento de pasto entre las mismas, aplicar herbicida no selectivo ni bien se comienza a apreciar el crecimiento.

- Macetas: es importante que las macetas tengan drenaje para que el agua no quede estancada. Regar una vez que se seca la tierra. Se recomienda colocar una capa de mulch, ya que las macetas se secan rápido por tener una menor superficie de suelo. Realizar 2 – 3 veces por año, movimiento mecánico de la tierra y abonado. Realizar desmalezamiento manual siempre que hayan yuyos, si la tierra está húmeda la tarea es más ligera.

Ing. Agr. María Lucía Arbiza



ARBIZA

INGENIERÍA
PAISAJISMO

*"El mejor momento para plantar un árbol, fue hace 20 años.
El segundo mejor momento, es ahora"*